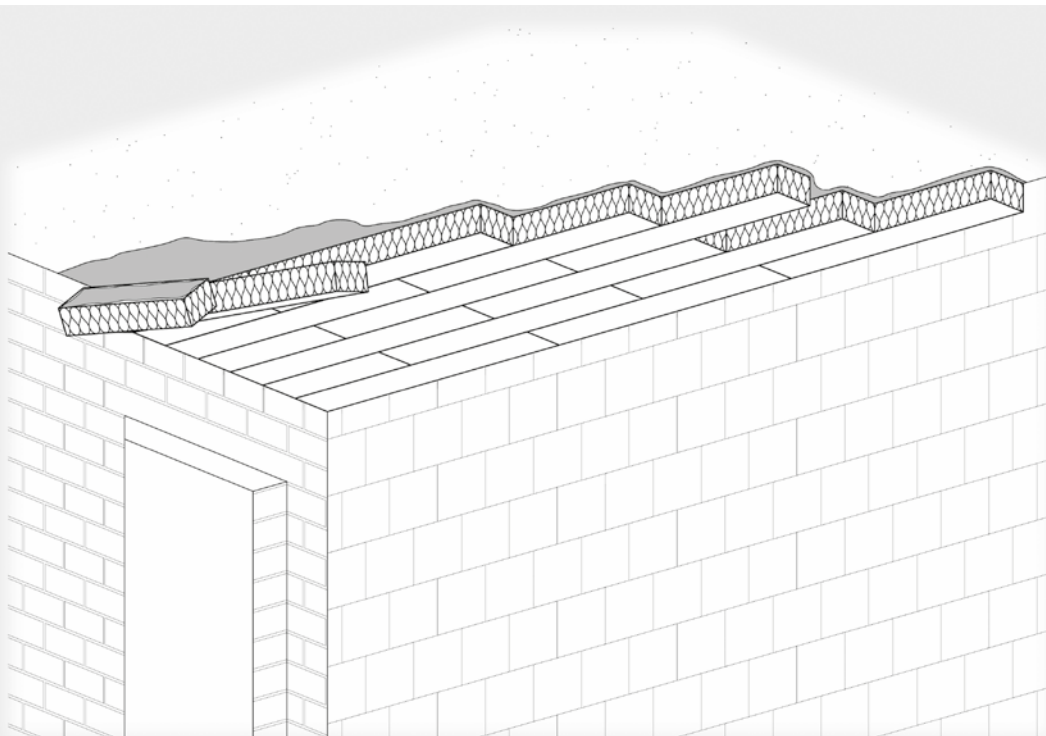


Ergänzungsprodukt Haftbrücke

Technisches Datenblatt



Grundierung zur Haftverbesserung von dichten, glatten
Untergründen sowie tragfähigen Dispersionsanstrichen für die
anschließende Klebmontage mit ROCKWOOL Mörtelkleber.

Ergänzungsprodukt Haftbrücke

Anwendungsbereich

Zur Vorbehandlung von Untergründen, auf die ROCKWOOL Dämmplatten im reinen Klebverfahren befestigt werden sollen.

ROCKWOOL Haftbrücke zur Haftverbesserung von tragfähigen dichten Farbanstrichen und glatten Sichtbettoberflächen im Innen- und Außenbereich.

Wichtig

Nicht geeignet für die Vorbehandlung von mehlenden, sandenden Untergründen.

Nicht geeignet als Haftbrücke auf nichttragfähigem Putz sowie nichttragfähigen Beschichtungen/Farben.

Bindemittelbasis

Terpolymere Kunstharzdispersion
Wasserdampfdurchlässig

Untergrundvorbereitung

Der Untergrund muss sauber, trocken und frei von Verunreinigungen sein. Staub, Schmutz, Öl, Fett, lose Teile sowie Trenn- und Sinterschichten etc. sind durch geeignete Maßnahmen zu entfernen.

Verarbeitungsempfehlung

Das Produkt ist bereits verarbeitungsfertig angemischt.
Je nach Saugfähigkeit des Untergrunds kann es mit 20 % Wasser verdünnt werden.

Verarbeitung:

Einfach durch Streichen mit Pinsel oder kurzfloriger Rolle bzw. durch Spritzen aufzutragen.

Verarbeitungstemperatur:

Während der Verarbeitung und Trocknungszeit darf die Temperatur der Umgebung und des Baukörpers von + 5 °C nicht unterschritten werden.

Materialverbrauch:

Der Materialverbrauch beträgt ca. 340 bis 420 g/m² (je nach Saugfähigkeit des Untergrunds).

Farbe:

Gelb in wässrigem Zustand, hellgelb abtrocknend.

Reinigung der Werkzeuge

In frischem Zustand mit Wasser.

Trocknungszeit:

Ca. 2 bis 6 Stunden, je nach Temperatur und relativer Luftfeuchtigkeit.

Lagerung:

Trocken, vor Hitze, direkter Sonneneinstrahlung und frostgeschützt in original verschlossener Verpackung mindestens 1 Jahr ab Herstellungsdatum haltbar.

Transport:

Das Produkt ist frostempfindlich und darf bei Temperaturen ≤ 0 °C nicht ohne zusätzliche Maßnahmen transportiert werden. Liefertermine bei o.g. bzw. zu erwartenden Temperaturen/Lieferungsbedingungen bedürfen der vorherigen Rücksprache mit dem Rockwool Kundenservice.

Hinweise zum Arbeitsschutz:

Bei Verarbeitung im Spritzverfahren ist eine Schutzbrille zu verwenden. Bei intensivem Kontakt Schutzhandschuhe aus PVC oder Gummi tragen. Während der Verarbeitung für ausreichende Belüftung sorgen, Dampf nicht einatmen (S 51, S 23a). Bei Berührung mit der Haut mit reichlich Wasser abspülen. Bei Berührung mit den Augen gründlich mit Wasser ausspülen und umgehend einen Augenarzt aufsuchen. Bei Verschlucken Wasser in kleinen Schlucken trinken und umgehend einen Arzt aufsuchen. UVV „Verarbeitung von Beschichtungsstoffen“ beachten.

Entsorgung:

Darf nicht in die Abwasserkanalisation geführt werden. Restmengen unter Beachtung des Abfallschlüssels 170904 als gemischte Bau- und Abbruchsabfälle entsorgen.

VOC-Grenzwert:

EU-Grenzwert für den VOC-Gehalt dieses Produkts (Kat. A/h): 50 g/l (2007), 30 g/l (2010). Dieses Produkt enthält < 10 g/l VOC.

DEUTSCHE ROCKWOOL GmbH & Co. KG

Postfach 0749 · 45957 Gladbeck

T +49 (0) 2043 4080 · F +49 (0) 2043 408444

info@rockwool.com · www.rockwool.de



Unsere technischen Informationen geben den Stand unseres Wissens und unserer Erfahrung zum Zeitpunkt der Drucklegung wieder, verwenden Sie bitte deshalb die jeweils neueste Auflage, da sich Erfahrungs- und Wissensstand stets weiterentwickeln. In Zweifelsfällen setzen Sie sich bitte mit uns in Verbindung. Beschriebene Anwendungsbeispiele können besondere Verhältnisse des Einzelfalles nicht berücksichtigen und erfolgen daher ohne Haftung. Unseren Geschäftsbeziehungen mit Ihnen liegen stets unsere Allgemeinen Verkaufs-, Lieferungs- und Zahlungsbedingungen in der jeweils neuesten Fassung zugrunde, die Sie unter www.rockwool.de finden. Auf Anfrage senden wir Ihnen die AGBs auch gerne zu.